

«Rester - Partir» au Silo

Six plasticiens suisses et français

CETTE GRANDE TOUR BLANCHE, près de la gare de Renens, dans la banlieue lausannoise: voici le Silo qui transformé, abrite une grande surface, un parking souterrain, des bureaux ainsi que des activités culturelles, entre autres une grande exposition de peinture et de sculpture dans deux belles salles où l'architecte Giovanni Pezzoli accueille chaque année des plasticiens. Cette année, c'est l'association Stratosensu qui réunit quatre artistes suisses et deux français.

Cette exposition devrait avoir lieu plus tard en France. Ce sont la céramiste genevoise Monique Wuarin, le peintre Christian Comelli de Gaillard, le peintre et graveur vaudois Nicolas Delemont, le peintre rennais Laurent Desarzens, le peintre parisien Georges Nadra et le sculpteur vaudois Nicolas Pahlisch qui investissent les lieux. Ils traitent d'une thématique actuelle, à l'enseigne de «Rester - Partir».

Le concepteur de l'exposition, Paul Brunner, membre du comité de Stratosensu, nous explique la conception de l'exposition.

Rester. Comprendre le sens de rester, pour un artiste en général, c'est d'abord signifier son attachement à un lieu de créa-

tion, atelier ou scène, mais c'est surtout continuer à affronter, chaque jour, la nécessité de créer, d'exprimer. Qu'est-ce qui confère le statut d'artiste à

une personne? Ne serait-ce pas sa capacité à explorer et à (ré) agir face aux événements du quotidien? Il y faut une persévérance dans la volonté et l'ac-

tion - continuer d'être et d'agir, autrement dit: rester.

Partir. Aller vers un ailleurs est une démarche commune à beaucoup d'artistes qui éprouvent le besoin de trouver un espace de réflexion et d'inspiration grâce au voyage: faire des découvertes, éprouver des sensations nouvelles, se confronter à d'autres. De plus, face à l'œuvre en devenir, l'artiste est amené à se mettre en route et en doute. Il va quitter certains repères et proposer des œuvres parties de quelque chose, une intention, un but, une idée, un concept: l'œuvre à voir, à toucher, à questionner.

Ainsi, les peintures, gravures, sculptures et céramiques proposées dans cette exposition invitent le spectateur à partir vers d'autres rivages, tout en restant face à elles. De même, les œuvres présentées sont sans nul doute l'expression d'un double langage plastique où rester et partir sont intimement liés, présents dans un rapport apparemment contradictoire mais probablement nécessaire.

La sélection des pièces exposées propose donc un regard subjectif sur la mise en évidence de ce concept «Entre rester et partir».

D'après Paul Brunner

Une exposition, 6 artistes rester - partir



Laurent Desarzens



Monique Wuarin



Nicolas Delemont



Georges Nadra



Christian Comelli



Nicolas Pahlisch

L'amour et le voyage

LE THÈME DU VOYAGE et du voyageur qui définit l'exposition Rester-Partir peut ouvrir de riches perspectives dans l'histoire de l'art. Les images de voyage artistique se bousculent: on pense aux constantes migrations des artistes, des troubadours et trouvères allant, au Moyen Age, de château en château, des déplacements des peintres et des musiciens, du XIIIe au XXIe siècle, sillonnant l'Europe, les deux Amériques, l'Extrême-Orient; on pense aux errances des romantiques, à Bruegel l'Ancien voyageant vers l'Italie, et tous les artistes du Nord à sa suite, à la fuite du Caravage traqué, avant de mourir sur une plage toscane (le 18 juillet 1610 à Porto Ercole), au jeune Bach parcourant à pied des centaines de kilomètres pour découvrir le jeu d'un organiste, à Beethoven se promenant d'un appartement à l'autre à travers Vienne et sa campagne; on pense aux voyages intérieurs de Schubert et de Baudelaire, à Wagner et son personnage de Wotan, le «Wanderer», à l'adorable Janáček, dont l'art est tout imprégné de sentiers «broussailleux» qui n'ont rien

à faire avec les «autoroutes de l'information» de feu le XXe siècle.

On nous enseignait jadis, et je ne crois pas que ce soit si faux, que l'art de l'Occident était apparu avec les premières architectures romanes, avec les sculptures de ces personnages qui, par leurs expressions et leurs gestes, évoquent le mouvement, contrairement aux figures byzantines, hiératiques.

Le sujet du premier opéra, écrit par Jacopo Peri pour le palais Pitti à Florence en 1600, et repris en 1607 par Monteverdi pour la cour du duc de Mantoue, c'est un voyage: la fameuse descente d'Orphée aux enfers pour arracher Eurydice au royaume des morts. Les deux grands thèmes du mythe d'Orphée vont dès lors imprégner tout l'art de l'Occident: l'amour et le voyage. Aujourd'hui, certaines quêtes artistiques ne pourraient-elles pas être comparées à celle d'Orphée, arrachant un peu de lumière à un enfer intérieur?

Pierre Hugli

Yerav III, 2010
56 x 45 x 45 cm



Sahmanakar, 2006
70 x 70 x 47 cm

Porcelaine, grès et terre: Monique Wuarin

Céramiste et sculptrice née à Jussy dans le canton de Genève, Monique Wuarin fait des expositions personnelles et collectives, dans toute la Suisse, en France, Allemagne, Grèce, Portugal, Belgique, depuis 1979. Elle collectionne les prix et distinctions, en Suisse et à l'étranger. Elle travaille la porcelaine, le grès, la terre: «Les sculptures de Monique Wuarin soulignent l'importance des strates, des craquelures: sortes de géologie de l'objet, pour exprimer en même temps la présence «habitée» du vestige d'un temps révolu et celle d'un objet actuel en devenir, en mutation»

(Paul Brunner).

Visions fragmentées: Laurent Desarzens

Peintre né en 1951 à Lausanne, Laurent Desarzens habite et travaille à Renens. Il a fait des expositions personnelles et collectives en Suisse, en Allemagne (Berlin) et en Finlande. Il a en outre réalisé des films (documentaires, courts métrages et animation). Ancien président de Visarte.Vaud, il a entrepris d'importants voyages en Asie, en Australie et aux Etats-Unis. «Au-delà des structures, des formes, des compositions équilibrées, Laurent Desarzens propose une vision fragmentée et poétique d'un cheminement qui invite à la fois à la contemplation immobile et au mouvement vers un ailleurs inconnu» (P. B.).

Le Chemin vers la Mer
2010, 60 x 45 cm



Le Chemin vers la Mer
triptyque, 2010, 60 x 115 cm



Lignes de force, 2010, 146 x 114 cm



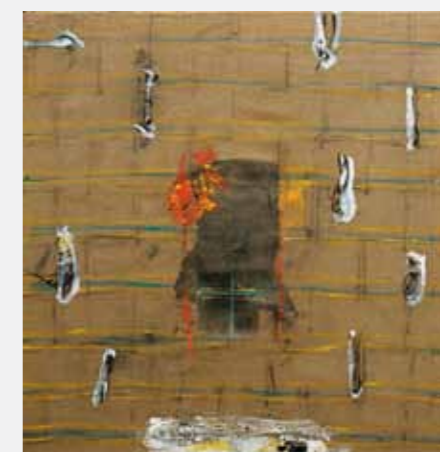
Espace-souffle, 2010, 130 x 89 cm

«Unique providence»: Christian Comelli

Peintre habitant Gaillard, à côté de Genève, Christian Comelli est né en 1952 en Haute-Savoie. Il a à son actif, depuis 1980, des expositions personnelles et collectives en France, en Autriche, en Allemagne, en Pologne, en Suisse, au Canada. «Dans ses compositions abstraites qui rappellent l'incontournable nécessité de la présence de la matière comme «unique providence», Christian Comelli exprime simultanément sa quête de stabilité, de cohérence et son attrait invétéré pour les territoires inconnus qui nourrissent ses explorations picturales» (P. B.).

Ombres, empreintes: Georges Nadra

Peintre parisien né en 1959, Georges Nadra a fait des expositions personnelles et collectives en France, en Belgique, en Allemagne, au Canada, en Italie, au Liban, au Danemark et en Suisse. Il est diplômé de l'Ecole nationale supérieure des beaux-arts de Paris. «Ombres, empreintes, restes, évanescence... Les peintures de Georges Nadra renvoient à l'évocation de la mémoire du vécu, de l'instant fugitif: traces d'une présence manifeste mais déjà partie vers d'autres horizons, attirée par d'autres destins» (P. B.).



Séquences II, 96 x 130 cm



Seul, 80 x 80 cm



Prendre la vie par la main
Estampe, 20 x 60 cm



Où s'en vont les rêves d'enfants?
Estampe, 21 x 29 cm

«Itinérance»: Nicolas Delemont

Peintre et graveur né à Prilly en 1957, Nicolas Delemont a présenté son travail lors d'expositions en Suisse (Vaud, Genève, Zurich), en France et en Espagne. Il a en outre obtenu des distinctions pour ses sculptures, à Lausanne et à Nice. Il aime voyager, faisant des séjours en Grèce, en Asie du Sud-Est, en Inde et au Brésil. «Tout comme Nicolas Delemont le vit au travers de ses voyages, les gravures donnent sens et forme à cette contiguïté «rester - partir» en révélant la présence et la force des éléments gravés, à la fois accrochés et reliés au substrat immobile tout en étant déjà en état d'«itinérance» (mot créé par l'artiste) vers d'autres horizons» (P. B.).

Monde végétal: Nicolas Pahlisch

Né en 1959, Nicolas Pahlisch est peintre et sculpteur. Il expose régulièrement en Suisse et à l'étranger depuis de nombreuses années. Diplômé de l'ECAL, ancien président de Visarte.Vaud, il est également chroniqueur à la Radio Suisse romande. «Les sculptures en métal de Nicolas Pahlisch sont issues d'une transposition artistique originale du monde végétal. Elles révèlent la force et l'enracinement de ces végétaux et expriment, à travers les formes et la finesse de leurs structures, la délicatesse, la légèreté et la mobilité de leurs composants» (P. B.).

Fève, 2010
120 x 60 x 40, acier



Coeur de graine, 2010
110 x 80 x 60, acier



stratosensu

Stratosensu est une association suisse d'artistes professionnels exposant régulièrement aussi bien en Suisse qu'à l'étranger.

Cette association a pour but de développer des relations entre artistes plasticiens et lieux d'exposition. Sa vocation est de promouvoir des expositions collectives avec le souci d'y intégrer des artistes invités.

L'association a déjà organisé plusieurs expositions, parmi lesquelles:

Lausanne (CH): Musée Arlaud;
Schaffhouse (CH): Kulturzentrum Kamgran;
Lützerflüh(CH): Kulturmühle;
Bruxelles (B): Palais des Congrès;
Vevey (CH): Galerie Arts et Lettres;
Weitingen (CH): Gluri-Sutter-Huus;
Prilly (CH): Galerie Castelmont;
Lausanne (CH): La Ferme du Désert;
Renens (CH): Rencontres, contexte Silo;
Renens (CH): Peintures instantanées, contexte Silo;
Ballens (CH): projet 2011.

STRATOSENSU ASSOCIATION DE PLASTICIENS

Secrétariat
Rue des Alpes 10, CH - 1020 Renens
021 634 64 15

CONTEXTE SILO - RENENS

www.contexte-silo.ch

Cet espace industriel reconverti, abrite un atelier d'architecture et des volumes sont réservés pour des échanges multiculturels. La compagnie In Grata et l'atelier d'expérimentation musicale «Les Nouveaux Monstres» de Léon Francioli et Daniel Bourquin occupent en permanence une partie des locaux. En plus des spectacles, des animations d'arts visuels ont également droit de cité.

exposition rester - partir

Monique Wuarin (sculpture)
Christian Comelli (peinture)
Nicolas Delemont (gravure)
Laurent Desarzens (peinture)
Georges Nadra (peinture)
Nicolas Pahlisch (sculpture)

VERNISSAGE

Judi 9 septembre 2010 de 17h à 20h.

Parking devant la piscine
Invitation Stratosensu,
association de plasticiens

EXPOSITION

Conception, réalisation: Paul Brunner

Du 9 septembre au 2 octobre 2010

Ouvert:
du mercredi au vendredi de 16h30 à 19h
samedi de 11h à 15h.

CONTEXTE SILO

Av. du Silo 9,
1020 Renens
Bâtiment OBI
entrée parking

